



## **RADIO SAMOCHODOWE CAU-7380**

# **SKRÓCONA INSTRUKCJA OBSŁUGI**



## **ODTWARZACZ MP3 USB/SD/AUX**

Pełna instrukcja obsługi dostępna na stronie internetowej [akai-atd.com](http://akai-atd.com) do ściągnięcia w formacie PDF, niezbędna jest aplikacja umożliwiająca otwarcie pliku w tym formacie.

## UWAGI BEZPIECZEŃSTWA

Przed ostateczną instalacją urządzenia zaleca się wykonanie próbnego podłączenia celem weryfikacji poprawności montażu okablowania i działania zestawu.

Proszę używać jedynie załączonych akcesoriów do instalacji urządzenia, nieautoryzowane części mogą spowodować jego uszkodzenie.

Proszę poradzić się autoryzowanego serwisu samochodowego, jeśli instalacja urządzenia będzie wymagała wiercenia otworów lub innych modyfikacji pojazdu.

Urządzenia nie należy instalować w miejscach, gdzie będzie narażone na wysoką temperaturę, bezpośrednie oddziaływanie światła słonecznego, gorące powietrze z nawiewu, kurz, brud lub nadmierne wibracje.

## UTYLIZACJA ZUŻYTEGO SPRZĘTU



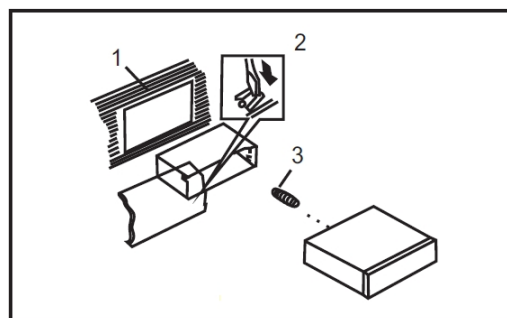
Ten symbol na produkcie lub opakowaniu oznacza, że sprzęt elektryczny i elektroniczny po zakończeniu eksploatacji musi zostać zutylizowany oddzielnie. W Unii Europejskiej istnieją specjalne systemy zbierania zużytych odpadów elektrycznych i elektronicznych do recyklingu. Więcej informacji uzyskają Państwo w Urzędzie Miasta lub w sklepie, w którym zakupili Państwo to urządzenie.

## INSTALACJA

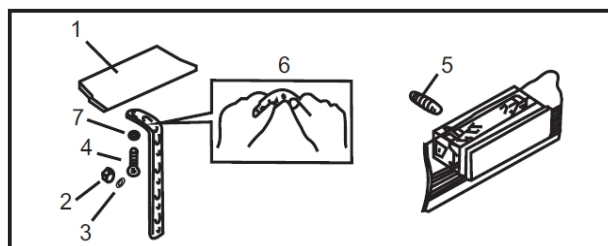
1. Deska rozdzielcza
2. Kieszeń

Wsuń kieszeń w otwór deski rozdzielczej, a następnie wybierz zaczepy, które najlepiej zabezpieczą ją na miejscu i rozegnij je śrubokrętem

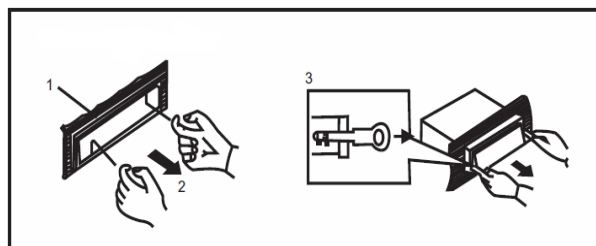
3. Trzpień (Rys. 1)



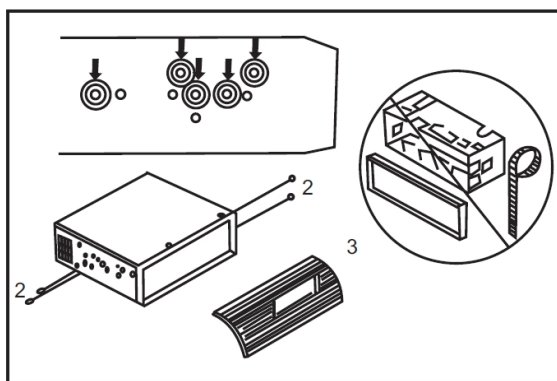
Rys. 1



Rys. 2



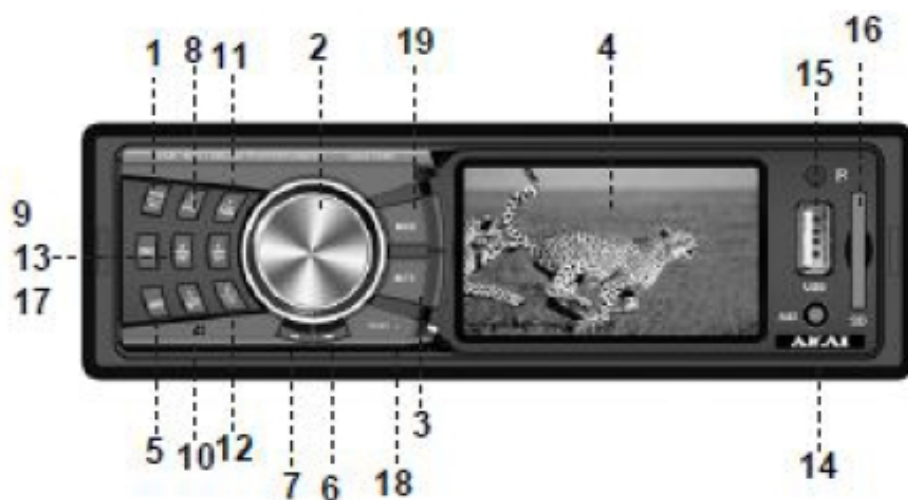
Rys. 3



### Montaż radia w kieszeni fabrycznej

1. Dopasuj ułożenie otworów w kieszeni i radia samochodowym, a następnie przykręć wkręty w dwóch miejscach po obu stronach. Użyj wkrętów z łbem grzybkowym (5x5mm) lub płaskim (4x5mm)
2. Wkręty
3. Deska rozdzielcza

### WIDOK PRZEDNIEGO PANELA



1. Przycisk POWER/AV (zasilanie/tryb AV)
2. Pokrętko VOLUME/SELECT (głośność)
3. Przycisk MUTE (wyciszenie)
4. Wyświetlacz LCD
5. Przycisk AMS (automatyczny zapis)
6. Przycisk strojenia, następna ścieżka
7. Przycisk strojenia, poprzednia ścieżka
8. Przycisk Play/Pause (odtwarzanie/pauza)
9. Przycisk INT (intro)
10. Przycisk RPT (tryb powtarzania)
11. Przycisk RDM (tryb odtwarzania losowego)
12. Przycisk -10 (10 ścieżek do tyłu)
13. Przycisk +10 (10 ścieżek do przodu)
14. Wejście AUX
15. Wejście USB
16. Gniazdo kart pamięci SD/MMC
17. Przycisk BAND (wybór pasma)
18. Przycisk RESET
19. Przycisk wyboru funkcji

## PODSTAWOWE FUNKCJE

### POWER/AV

Gdy radio jest wyłączone, krótkie naciśnięcie przycisku spowoduje jego włączenie.

Gdy radio jest włączone, krótkie naciśnięcie przycisku wywoła zmianę trybu, długie naciśnięcie wyłączy radio.

### Ustawienia dźwięku

Naciśnij przycisk VOL/SEL (2) i wybierz ustawienia dźwięku z dostępnych opcji.

### VOLUME

Pokrętłem VOL/SEL (2) można ustawić odpowiedni poziom dźwięku. Obrócenie pokrętła w lewo VOL(-), spowoduje obniżenie poziomu dźwięku. Obrócenie pokrętła w prawo VOL(+), spowoduje podwyższenie poziomu dźwięku.

### BASS

Naciśnij przycisk VOL/SEL (2), aby ustawić poziom basu.

### TREBLE

Naciśnij przycisk VOL/SEL (2) dwukrotnie, aby ustawić poziom sopranu.

### FADER

Naciśnij przycisk VOL/SEL (2) trzykrotnie, aby ustawić balans dźwięku pomiędzy przednimi i tylnymi głośnikami.

### EQ ON/OFF

Opcje wyboru: EQ ON (korektor włączony) > POP > CLASS > ROCK > EQ OFF (korektor wyłączony)

### LOUD ON/OFF

Przy włączonej funkcji, bas i sopran zostaną wzmocnione.

### MUTE

Naciśnij krótko przycisk MUTE, aby wyciszyć urządzenie. Ponownie naciśnij przycisk, by anulować działanie funkcji i przywrócić dźwięk.

## **STROJENIE RADIA**

### **Wybór pasma**

W trybie radia naciśnij przycisk BAND (17), aby wybrać żądane pasmo radiowe.

### **Ręczne strojenie**

Aby dokonać ręcznego strojenia stacji radiowych: naciśnij krótko przycisk strojenia (6) lub (7) w trybie radia. Po odnalezieniu stacji radiowej strojenie automatycznie się zatrzyma, możesz wówczas zapisać stację w pamięci urządzenia przytrzymując dłużej wybrany klawisz numeryczny.

Więcej opcji dostępnych na ekranie LCD. W celu uzyskania szczegółowych informacji prosimy zapoznać się z pełną instrukcją dostępną na stronie akai-atd.com, wraz z opisem multimediiów.

### **Automatyczny zapis (AMS)**

Naciśnij przycisk AMS (5) przez kilka sekund, radio rozpocznie pełen cykl wyszukiwania stacji radiowych poczynawszy od aktualnej częstotliwości bazując na sile sygnału. Po zakończeniu operacji, 6 stacji z najmocniejszym sygnałem zostanie zapisanych w pamięci urządzenia pod przypisanymi im przyciskami numerycznymi 1-6.

## **ODTWARZANIE MUZYKI USB/SD MP3**

**Przełączanie pomiędzy trybem audio i wideo jest możliwe poprzez naciśnięcie i przytrzymanie przycisku „Mode” na przednim panelu sterowania odbiornika.**

### **Play/Pause**

Naciśnij przycisk (8), aby włączyć pauzę i zatrzymać odtwarzanie. Wskaźnik czasu odtwarzania utworu zacznie migać. Naciśnij przycisk ponownie, aby wznowić odtwarzanie. Przytrzymaj przycisk przez dłużej niż 1 sekundę, aby aktywować funkcję TOP - odtwarzanie od pierwszego utworu.

### **INT**

Naciśnij przycisk (9), aby włączyć funkcję intro. Na wyświetlaczu pojawi się napis INT i wówczas rozpocznie się odtwarzanie pierwszych 10 sekund każdego utworu. Radio powróci do normalnego trybu odtwarzania całej ścieżki od miejsca aktywacji funkcji.

### **RPT**

Naciśnij przycisk (10), aby włączyć funkcję powtarzania. Na wyświetlaczu pojawi się napis RPT i wówczas zostanie odtworzona ponownie aktualna ścieżka dźwiękowa.

### **RDM**

Naciśnij przycisk (11), aby włączyć funkcję odtwarzania losowego. Na wyświetlaczu pojawi się napis RDM i wówczas każdy utwór odtwarzany będzie losowo zamiast w uporządkowanej kolejności.

### **Karta SD**

Włóż kartę SD do gniazda pamięci, gdy usłyszysz kliknięcie karta będzie odpowiednio zainstalowana i gotowa do działania. Aby wyjąć kartę, naciśnij na nią a sama wyskoczy z gniazda.

**Uwaga:** Karta przed użyciem musi być sformatowana w systemie plików FAT32.

## SPECYFIKACJA

### Podstawowe parametry

Zasilanie:	DC 12V (12V-15V), minus na masie
Max. moc wyjściowa:	4 x 50W
Stała moc:	10W x 4 kanały (4Ω 10% T.H.D.)
Impedancja:	4-8 Ω
Napięcie wyjściowe:	2.0V (odtworzenie: 1KHz, 0dB, 10KΩ )
Pobór prądu:	10A
Współczynnik szumów:	60dB

### Tuner FM

Zakres częstotliwości:	87.5-108.0MHz (Europa)
Czułość:	22dBμ
Zniekształcenia:	< 1%
Pasmo przenoszenia:	30Hz~15KHz

### Tuner AM

Zakres częstotliwości:	522-1620KHz
Czułość:	25dBμ

**Uwaga:** Specyfikacja, jak i inne dane mogą ulec zmianie bez uprzedniego powiadomienia. Rysunki przedstawione w instrukcji mają charakter wyłącznie poglądowy.

# CONNECTOR

