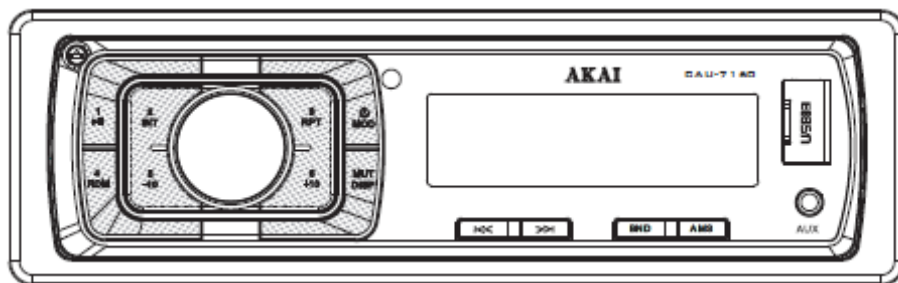


AKAI

CAU-7160

INSTRUKCJA OBSŁUGI RADIA SAMOCHODOWEGO



ODTWARZACZ USB / SD / MMC

Dziękujemy za zakup produktu marki AKAI !

Mamy nadzieję, że nasz produkt spełni Państwa oczekiwania.

Niniejsza instrukcja systematycznie przedstawia i opisuje wiele funkcji urządzenia, proszę uważnie ją przeczytać przed przystąpieniem do obsługi sprzętu.

Rysunki przedstawione w instrukcji mają charakter wyłącznie poglądowy, mogący różnić się od rzeczywistego produktu. Zastrzegamy sobie prawo do wprowadzenia zmian w specyfikacji i wyglądu urządzenia bez uprzedniego powiadomienia.

ŚRODKI OSTROŻNOŚCI

1. Urządzenie należy zamontować w miejscu nieutrudniającym kierowcy prowadzenie pojazdu oraz jego obsługę; nienarażającym pasażerów na ryzyko odniesienia obrażeń w wyniku wykonywania gwałtownych manewrów, np. awaryjnego hamowania.
2. Przed ostateczną instalacją urządzenia zaleca się wykonanie próbnego podłączenia celem weryfikacji poprawności montażu okablowania i działania zestawu.
3. Proszę używać jedynie załączonych akcesorii do instalacji urządzenia, nieautoryzowane części mogą spowodować jego uszkodzenie.
4. Proszę poradzić się autoryzowanego serwisu samochodowego, jeśli instalacja urządzenia będzie wymagała wiercenia otworów lub innych modyfikacji pojazdu.
5. Urządzenia nie należy instalować w miejscach, gdzie będzie narażone na wysoką temperaturę, bezpośrednie oddziaływanie światła słonecznego, gorące powietrze z nawiewu, kurz, brud lub nadmierne wibracje.

UTYLIZACJA ZUŻYTEGO SPRZĘTU

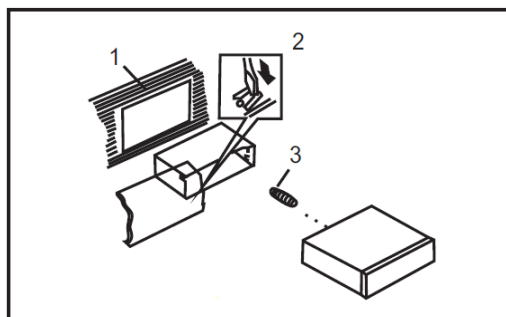


Ten symbol na produkcie lub opakowaniu oznacza, że sprzęt elektryczny i elektroniczny po zakończeniu eksploatacji musi zostać zutylizowany oddzielnie. W Unii Europejskiej istnieją specjalne systemy zbierania zużytych odpadów elektrycznych i elektronicznych do recyklingu. Więcej informacji uzyskają Państwo w Urzędzie Miasta lub w sklepie, w którym zakupili Państwo to urządzenie.

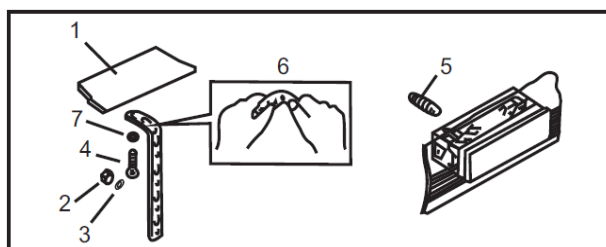
INSTALACJA URZĄDZENIA

Montaż radia samochodowego w pojeździe

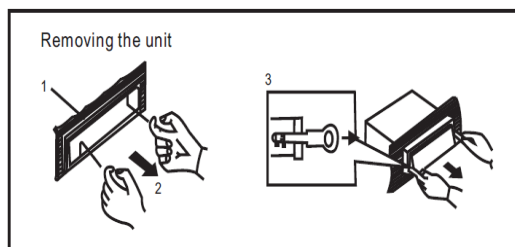
1. Deska rozdzielcza
2. Kieszon
Wsunąć kieszonkę w otwór deski rozdzielczej, a następnie wybrać zaczepy, które najlepiej zabezpieczą ją na miejscu i rozegnij je śrubokrętem
3. Trzpień (Rys. 1)



Rys. 1



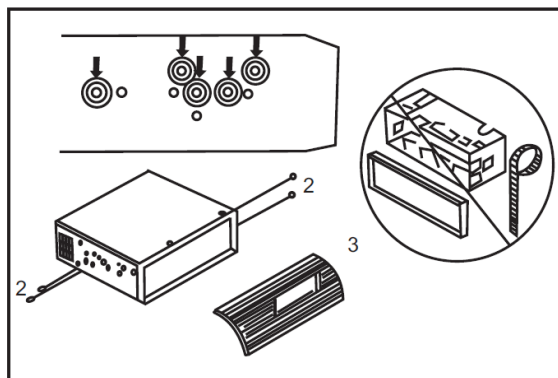
Rys. 2



Rys. 3

1. Deska rozdzielcza
2. Nakrętka (5mm)
3. Podkładka sprężynowa
4. Wkręt (5x25mm)
5. Trzpień
6. Uchwyt metalowy
Do przymocowania tylnej części radia proszę użyć uchwytu, który można wyginać ręcznie w celu uzyskania odpowiedniego kąta.
7. Podkładka płaska

1. Ramka
2. Złap palcami za brzeg ramki i ją wyciągnij. Przy ponownym montażu zwróć uwagę, aby nie zamontować jej odwrotnie.
3. Klucze
Włóż oba dołączone do zestawu klucze w szczeliny po obu stronach urządzenia, aż usłyszysz kliknięcie. Następnie wyciągnij radio z deski rozdzielczej.

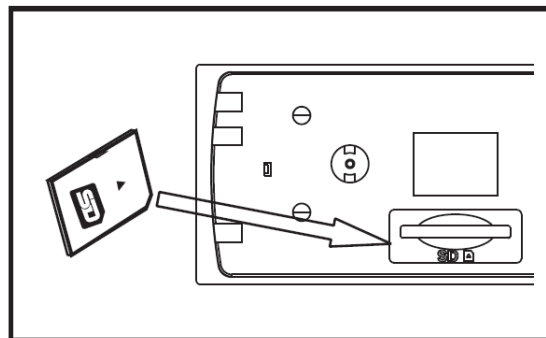


Montaż radia w kieszeni fabrycznej

1. Dopasuj ułożenie otworów w kieszeni i radia samochodowego, a następnie przykręć wkręty w dwóch miejscach po obu stronach
2. Wkręty
3. Deska rozdzielcza

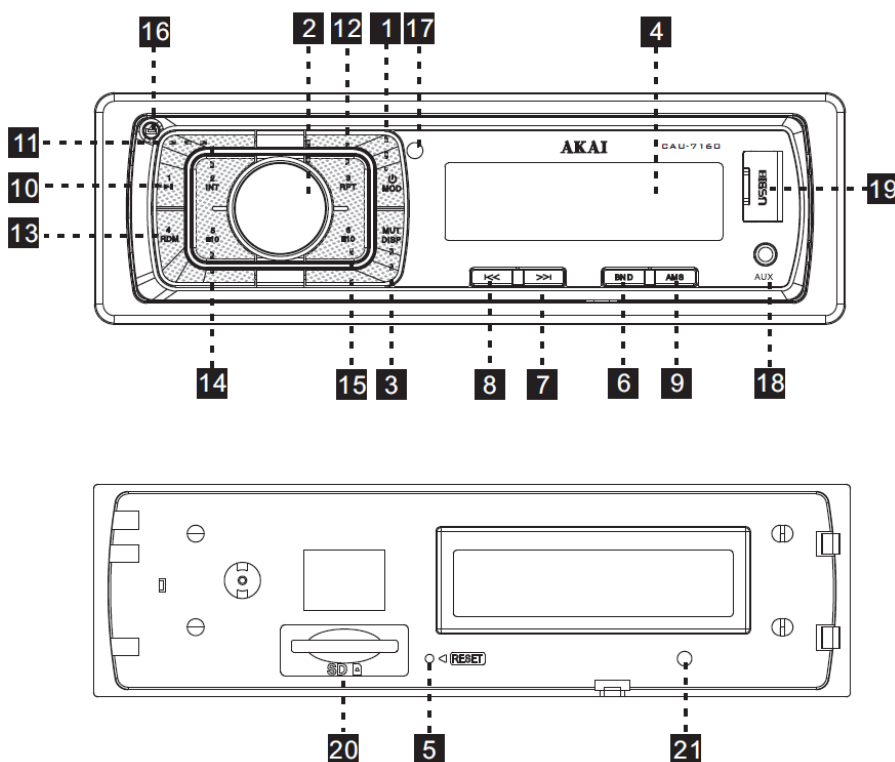
Instalacja karty pamięci SD

Kartę pamięci SD należy włożyć do gniazda wcięciem skierowanym w prawą stronę. Aby ją wyjąć, należy ponownie lekko ją wcisnąć i pociągnąć.



OBSŁUGA RADIA SAMOCHODOWEGO

Opis przedniego panela



- | | |
|--------------------------------|--------------------------------|
| 1. Przycisk POWER/MOD | 12. REPEAT/Programowanie 3 |
| 2. Przycisk VOLUME/SEL | 13. RANDOM/Programowanie 4 |
| 3. Przycisk DISPLAY/MUTE | 14. Programowanie 5 |
| 4. Wyświetlacz LCD | 15. Programowanie 6 |
| 5. Przycisk RESET | 16. Przycisk zwolnienia panela |
| 6. Przycisk BAND/ID3 | 17. Odbiornik podczerwieni |
| 7. Strojenie SEEK/Przewijanie | 18. Gniazdo AUX IN |
| 8. Strojenie SEEK/Cofanie | 19. Port USB |
| 9. Automatyczne programowanie | 20. Gniazdo kart SD/MMC |
| 10. Play/Pauza/Programowanie 1 | 21. Dioda LED |
| 11. Intro/Programowanie 2 | |

OPIS FUNKCJI

Przycisk POWER/MOD

Gdy radio jest wyłączone, krótkie naciśnięcie przycisku spowoduje jego włączenie.

Gdy radio jest włączone, krótkie naciśnięcie przycisku wywoła zmianę opcji, długie naciśnięcie wyłączy radio.

Ustawienia dźwięku

Przycisk SEL (2) służy do ustawienia poszczególnych parametrów jakości dźwięku, jego naciśnięcie spowoduje wyświetlenie poszczególnych opcji menu w poniższej kolejności:

VOLUME > BAS > TREBLE > BALANCE > FADER > EQ

VOLUME

Pokrętłem VOL/SEL można ustawić odpowiedni poziom dźwięku. Obrócenie pokrętła VOL w lewo, spowoduje obniżenie poziomu dźwięku. Obrócenie pokrętła VOL w prawo, spowoduje podwyższenie poziomu dźwięku.

BASS

Naciśnij przycisk VOL/SEL (2) jednokrotnie. Ustaw poziom basu pokrętłem VOL/SEL (2).

TREBLE

Naciśnij przycisk VOL/SEL (2) dwukrotnie. Ustaw poziom sopranu pokrętłem VOL/SEL (2).

BALANCE

Naciśnij przycisk VOL/SEL (2) trzykrotnie. Ustaw balans dźwięku pomiędzy prawymi i lewymi głośnikami pokrętłem VOL/SEL (2).

FADER (opcjonalnie)

Naciśnij przycisk VOL/SEL czterokrotnie. Ustaw balans dźwięku pomiędzy przednimi i tylnymi głośnikami pokrętłem VOL/SEL (2).

OPCJE MENU

Przytrzymaj przycisk VOL/SEL przez kilka sekund, spowoduje to aktywowanie cyklicznego trybu pracy możliwych do wyboru opcji menu w kolejności jak poniżej:

**VOL > BAS > TRE > BAL > FAD > LOUD OFF/ON > EQ >
DX/LOC > STEREO/MONO**

Naciśnij krótko przycisk VOL/SEL i obróć pokrętło VOL w prawo lub w lewo, aby dokonać wyboru odpowiedniej opcji menu.

EQ OFF/ON

Dostępne opcje wyboru:

EQ ON (korektor włączony) POP > CLASS > ROCK > EQ OFF (korektor wyłączony)

LOUD ON/OFF

Przy włączonej funkcji, bas i sopran zostaną wzmocnione.

STEREO/MONO

Gdy sygnał FM jest słaby lub zakłócony, poprawienie odbioru może nastąpić po wybraniu trybu MONO.

LOCAL/DX

Opcja służy do wyboru czułości radia. Po wybraniu trybu Local, radio podczas wyszukiwania stacji zatrzyma się tylko na tych o silnym sygnale. Podczas ręcznego strojenia wybierz tryb DX, by wyszukać wszystkie stacje będące w zasięgu, również te ze słabym sygnałem.

AREA SETUP

W trybie radia, należy przytrzymać przycisk SEL przez kilka sekund. Pojawi się ekran z możliwością wyboru lokalizacji USA/EUR. Pokrętle VOL +/- można dokonać wyboru częstotliwości danej lokalizacji.

Krótkie naciśnięcie przycisku „DISP” spowoduje wyciszenie dźwięku, wciśnij przycisk ponownie by ponownie włączyć dźwięk.

Długie naciśnięcie przycisku „DISP” spowoduje pojawienie się na ekranie zegara „00:00”.

Naciśnij krótko „DISP”, aby aktywować ustawienie godzin, a następnie obróć pokrętle VOL +/-, aby ustawić godzinę. Naciśnij przycisk SEL, aby aktywować ustawienie minut i pokrętle VOL +/- ustaw minuty. W przypadku bezczynności trwającej dłużej niż 5 sekund, urządzenie zapamięta aktualny czas i powróci do poprzedniego trybu pracy.

RESET

Przycisk RESET (5) umieszczony jest na obudowie i aby go uaktywnić należy nacisnąć go cienkim metalowym przedmiotem, który nie może być ostro zakończony co mogłoby spowodować uszkodzenie sprzętu. Przycisk RESET powinien być użyty w następujących sytuacjach:

- podczas pierwszej instalacji urządzenia po podłączeniu okablowania;
- gdy przyciski funkcyjne nie działają;
- gdy pojawi się symbol błędu na wyświetlaczu.

WYBÓR PASMA

W trybie radia naciśnij przycisk BAND (6), aby wybrać żądane pasmo fal radiowych. Pasma będzie zmieniać się w następującej kolejności:

FM1 > FM2 > FM3 > MW1(AM1) > MW2(AM2)

WYBÓR STACJI RADIOWEJ

W trybie radia naciśnij krótko przyciski SEEK **◀◀** lub SEEK **▶▶**, aby rozpocząć automatyczne strojenie. Naciśnij te same przyciski na dłużej niż 1 sekundę, aby rozpocząć ręczne strojenie stacji radiowych.

Automatyczne programowanie, przeszukiwanie stacji radiowych

Automatyczne programowanie

Przytrzymaj przez kilka sekund przycisk AMS (9). Urządzenie przeszuka pełen zakres częstotliwości począwszy od aktualnej, jak również dokona pomiaru siły sygnału. W efekcie, 6 stacji radiowych z najsilniejszym sygnałem zostanie zapisanych w pamięci urządzenia. Równocześnie przypisane im zostaną odpowiednie przyciski numeryczne.

Przeszukiwanie stacji radiowych

Naciśnij krótko przycisk AMS (9), aby przeszukać zaprogramowane stacje radiowe. Na wyświetlaczu pojawi się napis INT. Urządzenie przeszukuje zapisane stacje przez 5 sekund. Możesz również nacisnąć odpowiedni przycisk numeryczny przypisany do danej stacji lub przycisk AMS, aby rozpocząć odsłuchiwanie.

Programowanie stacji radiowych

Naciśnij przyciski programowania, tryb radia M1~M6.

Stacja zostaje załadowana, gdy przycisk naciśnięty jest krócej niż 1 sekundę.

Stacja jest zapisywana w pamięci, gdy przycisk naciśnięty jest dłużej niż 1 sekundę.

Obsługa USB/SD

Play/Pauza

Podczas trybu odtwarzania naciśnij przycisk pauzy (10), aby zatrzymać odtwarzanie. Naciśnij go ponownie, by wznowić odtwarzanie.

INT

Naciśnij przycisk (11), gdy funkcja intra zostanie włączona na wyświetlaczu pojawi się napis INT i wówczas rozpocznie się odtwarzanie pierwszych 10 sekund każdego utworu, od momentu pojawienia się napisu INT aż do ostatniego utworu.

RPT

Naciśnij przycisk (12), gdy funkcja powtarzania zostanie włączona na wyświetlaczu pojawi się napis RPT i wówczas zostanie odtworzona ponownie aktualna ścieżka dźwiękowa.

RDM

Naciśnij przycisk (13), gdy funkcja odtwarzania losowego zostanie włączona na wyświetlaczu pojawi się napis RDM i wówczas każdy utwór odtwarzany będzie losowo zamiast w uporządkowanej kolejności.

Wybór ścieżek dźwiękowych

W trybie USB/SD, naciśnij przycisk SEEK **◀◀** lub SEEK **▶▶**, by przejść do odtwarzania poprzedniej lub kolejnej ścieżki dźwiękowej. Numery ścieżek pokazywane są na wyświetlaczu. Przytrzymaj przycisk SEEK **◀◀** lub SEEK **▶▶**, aby przewinąć ścieżkę do przodu lub do tyłu. Odtwarzanie rozpocznie się od momentu puszczenia przycisku.

SPECYFIKACJA

Ogólne

Zasilanie:	DC 14,4V, minus na masie
Impedancja:	4 Ohm
Max. moc wyjściowa:	4 x 25W
Wymiary:	178 x 130 x 50 mm (WxDxH)
Max. pobór prądu:	5A

Kontrola tonów

Niskie tony (100Hz):	+10dB / -10dB
Wysokie tony (10K):	+10dB / -10dB

Odtwarzacz USB/SD

Współczynnik szumów: > 60 dB
Separacja kanałów: > 60 dB
Pasma przenoszenia: 20Hz – 20KHz

Radio FM

Zakres częstotliwości: 87,5 – 108 MHz
Częstotliwość pośrednia: 10,7 MHz
Czułość (S/N-30dB): 12 dBu
Separacja Stereo: > 30 dB

Radio AM

Zakres częstotliwości: 520 – 1620 KHz
Częstotliwość pośrednia: 450 KHz
Czułość (S/N-20dB): < 42 dBu

Uwaga:

Specyfikacja może ulec zmianie bez wcześniejszego powiadomienia.

OKABLOWANIE

